

# magazín

## coop





Milé děti, znáte vůbec někoho, kdo nemá rád léto? Je snad někdo z vašich kamarádů, koho netěší, že může vyběhnout ven jen v šortkách, tričku a sandálech, na zahradě si uzbobnout pár jahod, vytáhnout ze záhonu hrst ředkviček a počkat si, až máma upeče voňavou třešňovou bublaninu nebo borůvkový koláč?

Moudří pánové a dámy, kteří zkoumají, jak to které české slovo vzniklo, se možná budou mračit, ale já si myslím, že **léto** má svůj původ i ve výrazu **létat** – vždyť v těchto měsících, kdy je den nejdelší, můžeme přebíhat (**létat**) od jedné události ke druhé, jezdit na **výletech**, možná i skutečně **přeletět** kus světa a podívat se s rodiči k moři nebo do nějaké zajímavé země.

Je snad někde blízko vás škarohlíd, který nemá rád prázdniny, jejichž nástup už za pár dní nic a nikdo nedokáže zastavit? Viděli jste někoho, koho nebaví spát až do doby, než začne sluneční paprsek šimrat peřinu a slibovat – holky, kluci, vstávejte, běžte ven, čekají vás úžasná dobrodružství? Tak honem, rychle se nasnídat, protože je čas vydat se na hřiště, do lesa, k rybníku. Tam zas pořádně vyhládne a jistě oceníte, že vás čeká dobrý oběd, který maminka nebo babička nachystaly z nákupu v naší prodejně. Protože jste holčičky a kluci určitě s taškou pomáhali, jistě jste si mohli vybrat nějakou dobrotu do kapsy, kterou určitě oceníte při odpoledních toulkách. A možná jste společně kupovali i špekáčky nebo kotletky, to asi večer bude táborák nebo se bude grilovat ...

Léto je nejlákavější období z celého roku. Jedna událost stihá druhou. Jsou však také chvíle, kdy je prima sednout si někde na lavičku nebo pod jablonoň a pustit se do četby a soutěží Magazínku, který jste si také z naší prodejny přinesli. Stojí za to!

*To nejkrásnější léto přeje vaše redakce*

#### ZÁKAZNICKÝ MAGAZÍN MAGAZÍNEK COOP

Zvláštní vydání Zákaznického magazínu pro zákazníky prodejen českých a moravských spotřebních družstev

■ **REGISTROVÁNO POD ČÍSLEM:** MK ČR 8002

■ **VYDÁVÁ:** COOP Centrum družstvo, Na Poříčí 30, 110 00 Praha 1

**ŘEDITEL:** Ing. Josef Holub

**REDAKCE COOP:** Hana Svobodová, Jitka Wohrabová  
tel.: 221 733 006 (105), fax: 221 733 001  
e-mail: redakce@coop.cz, www.coop.cz

■ **REDAKČNÍ ZPRACOVÁNÍ:** Ing. Jaroslava Mašková

**ILUSTRACE:** Bc. Alena Červená, Alena Větrovská

**GRAFICKÁ ÚPRAVA, SAZBA:** Stanislava Pelíšková

DELEX, s. r. o., Denisovo nábřeží 4, 301 00 Plzeň

**ŘEDITEL:** Mgr. Roman Pešíř

tel.: 378 218 112 (113), fax: 377 325 972

■ **INDIVIDUÁLNÍ OBJEDNÁVKY:** Ing. J. Mašková

e-mail: maskova@dolphin.cz, tel.: 602 436 066

## Letní prázdniny plné dárků

V tomto letním čísle jsme pro vás přichystali opravdu velké množství soutěží, křížovek i hádanek. A to proto, že jsou před námi dvouměsíční prázdniny a vy máte spoustu času a určitě i chuti plnit s námi všelijaké „úkoly“. Z vašich zaslaných odpovědí jako obvykle vybereme ty nejlepší nebo vylosujeme ty šťastné, kteří se budou moci těšit na krásné výhry.

### Kde se tedy skrývají naše nové soutěže?

▷ Nejzajímavější cestovní deník str. 7

▷ Hádáme a luštíme: Vlajky str. 10-11

▷ Recepty želvičky Amálky str. 12

Na všechny vaše reakce, odpovědi na jednotlivé soutěžní otázky i vámi vytvořená dílka se budeme těšit **do 31. července 2006** na adrese: **DELEX, Denisovo nábřeží 4, 301 00 Plzeň**. Nezapomeňte připojit vaše jméno, adresu a věk, abychom vám mohli poslat ceny.



*Vylosování z minulého čísla:*

• Tajenkou křížovky Z říše rostlin byla „Konvalinka vonná“ a ze správných luštitelů jsme vybrali tyto výherce: Petr Bukvaj (9 let), Lucka Tomková (8 let), Matěj a Filip Jurišínovi (5 a 7 let), Zuzanka Burianová, Barča Benešová (7 let), Pam Továrková (6 let), Petr Šauer (11 let), Pepa Souček (7 let) a Dominik Eliáš (6 let).

**POZOR!**

**Elektronickou verzi našeho Magazínku COOP najdete i na internetových stránkách [www.coop.cz/magazinek/](http://www.coop.cz/magazinek/)!**





# ZVEŘEJNĚNÍ VÝHERCŮ FOTOSOUTĚŽE „O NEJKRÁSNĚJŠÍ KVĚT”

V minulém čísle jsme vás vyzvali, abyste nám posílali fotografie všemožných podle vás krásných květů. Na naši adresu jako obvykle dorazilo obrovské množství nádherných fotografií a nebylo tak opět jednoduché vybrat ty nej-povedenější. Nakonec proto také naše odborná porota nezvolila jediného absolutního vítěze, ale rozhodla se vybrat

a odměnit celkem 11 autorů – fotografů (nebo také fotografovaných modelů) nej-zajímavějších květinových obrázků.

## A kdo jsou tito šťastní výherci?

Michal Hasmanda (15 let),  
Lucie a Kateřina Houskovy (5 let a 3 roky),  
Kristýna Kvapilová (10 let),  
Michalka a Lojzík Perháčovi (2 a 3 roky),  
Andrea Nováková (10 let),  
Martin Ambrož (9 let),  
Petr Geryk (7,5 roku),  
Michaela a Adriana Klementovičovy.

Všem ostatním děkujeme za zaslané  
obrázky.



„Vlastnoručně vypěstované sluníčko.”  
Kristýna Kvapilová, 10 let



„Malá květinová víla.”  
Michalka Perháčová, 5 let



„Pilná včelka.” Lucie a Kateřina Houskovy, 5 let a 3 roky



„Sedmikráska.” Michal Hasmanda, 15 let



„Chmeloví braši.” Petr Geryk, 7,5 roku



„I když jsem kluk, věneček mi stejně sluší.” Lojzík Perháč, 3 roky





# Příběhy vlaštovek Barborky a Kryštůfka

S vlaštovkami Barborkou a Kryštůfkem jste se, milé děti, setkaly poprvé v minulém čísle Magazínku COOP. Sledovaly jste jejich návrat z daleké Afriky domů, setkání s kamarády-zvířátky, stavbu hnízda i narození malých vlaštovek. Pak se ve stodole, kde je hnízdo, objevila kočka a vy samy jste měly rozhodnout, kudy se bude příběh ubírat. Většina z vás se rozhodla pro šťastnější pokračování.







### A jak budou pokračovat příhody Kryštofa s Barborkou?

To můžete opět rozhodnout vy sami, milé děti. Máte na výběr dvě možnosti:

**1.** Hasiči rychle hořící stodolu uhasí a vlaštovky se mohou vrátit domů. Začnou se připravovat na svoji podzimní cestu do světa.

nebo

**2.** Stodola shoří a vlaštovky se budou muset přestěhovat na jiné místo. Hledání nového domova jim ale může znemožnit včasný odlet za moře.

Napište nám, jaké pokračování příběhu dvou vlaštovek byste si přály v příštím čísle Magazínku COOP najít. Na vaše dopisy se budeme těšit **do 31. července 2006** na adrese: **DELEX, Denisovo nábřeží 4, 301 00 Plzeň.**

Pro pět nejrychlejších odesílatelů, kteří nám napíší svoji verzi pokračování příběhu, máme přichystané krásné ceny. Proto neváhejte a pomozte nám rozhodnout, co se bude s vlaštovkami odehrávat v příštím díle.





# Slavní malíři

**Leonardo da Vinci** (15. 4. 1452 – 2. 5. 1519)

*Mravenec a zrno: Když mravenec našel prosné zrno a to ucítilo, že je uchopil, zvolalo: „Necháš-li mě laskavě těšit se z mé touhy po klíčení, vrátím ti sto takových, jako jsem já.“ A to se stalo. (Jedna z bajek Leonarda da Vinciho, která vlastně charakterizuje jeho plodný a mnohostranný život.)*



Až se nechce věřit, že jeden člověk může za svůj život obsáhnout svou tvorbou tolik různých oblastí a zanechat dalším generacím tak nadčasová díla. **Leonardo da Vinci** byl jedna z největších osobností italské renesance, malíř, sochař, architekt, inženýr, stavitel pevností, hudebník, zpěvák, básník a vědec.

Narodil se poblíž Florencie v malebném toskánském městečku Vinci jako nemanželský syn notáře a venkovanky. Otec jej však uznal za vlastního a zajistil mu všeobecné vzdělání. Když bylo Leonardovi čtrnáct, přesídlila rodina do Florencie, která tehdy byla duchovním i uměleckým centrem Itálie. Jako sedmnáctiletý byl přijat za učně do dílny slavného florentského malíře a sochaře Andrey Verrocchia. Po devíti letech se stal samostatným umělcem. Dostával mnoho zakázek, ke škodě budoucích generací ale dokončil jen málokterou. Nejznámější z jeho děl je vůbec nejslavnější obraz všech dob **Mona Lisa**, jejíž záhadný úsměv dodnes obdivují tisíce návštěvníků pařížského Louvru. K tomuto obrazu měl pravděpodobně zvláštní vztah, protože ho vozil na všech cestách s sebou. Za jeho vůbec nejúžasnější dílo je považována velkolepá freska Poslední večeře Páně v klášteře Santa Maria delle Grazie, v němž se pokusil charakterizovat psychický stav apoštolů v momentě Kristovy věty: „Jeden z vás mě zradí.“

V roce 1482 vstoupil Leonardo do služeb milánského vévody Lodovika Sforzy, kde kromě malby rozvinul své neuvěřitelně mnohostranné nadání i v jiných oblastech. Stavěl lodě, katapulty a válečné stroje, byl architektem a vedle toho tesal z mramoru, odléval z bronzu a hnětl z hlíny umělecká díla. Zároveň navrhl množství bagrů, fréz, strojů na řezání závitů, broušení šicích jehel, tažení drátů, navíjení nití, česání či stříhání sukna. Vymyslel také plán ideálního města, kde by se žilo lépe a především zdravěji než v těch dosavadních lombardských městech. Klíčovou úlohu v jeho návrhu měla především síť plavebních kanálů spojených s řekou. Zrušení

úzkých špinavých uliček města se pokoušel řešit víceúrovňovými komunikacemi.

Chtěl porozumět všemu, co jej obklopovalo: pitval lidská těla, zkoumal přírodní jevy. Věnoval se studiu anatomie (připravoval velké dílo o anatomii člověka, ze kterého se uchovalo 800 kreseb. Zkoumáním přírody předčil své současníky o celá desetiletí, ne-li staletí, o čemž svědčí jeho náčrty mechanických přístrojů, výzkum proudění a především studie létání. Konstrukce Leonardových létacích strojů se zakládá na soustavném studiu letu ptáků, netopýrů a motýlů. Zabýval se nejen letem za pomoci mávání křídel, ale i plachtěním nebo dokonce možným letem za pomoci vrtule. Leonardo navrhl také jednoduchý padák ve tvaru pravidelného čtyřbokého jehlanu s délkou stran 7 metrů.

Pouhou intuicí odhalil množství meteorologických a geomorfologických jevů, objevil působení Měsíce na mořský příliv a odliv a navrhl i smělé teorie o vzniku kontinentů a povaze zkamenělin. Leonardo byl levák a své poznámky si psal zrcadlově převráceným písmem. Skrývaly se v nich geniální poznatky o zákonech mechaniky a pohybu, které však Leonardo nikdy nepublikoval. Nejpozoruhodnějším objevem popsáním v kodexu Leicester je vysvětlení přítomnosti slabého světla na povrchu temné části couvajícího Měsíce. Zdůvodnil ho odrazem slunečních paprsků od oceánů na Zemi. Tento jev znovuobjevil téměř o sto let později Jan Kepler.

Sloužil na dvorech několika mecenášů, nějaký čas pobýval na dvoře papeže Lva X. v Římě a roku 1516 odešel do Francie, kde také zemřel. Přestože byl obdivován a uznáván, nebyly všechny jeho objevy v tehdejším světě vědy plně doceněny.





# ZÁPISKY CESTOVATELE



K létu patří prázdniny a cestování a hlavně pak spousta nových zážitků.

Kdysi bylo velmi neobvyklé cestovat daleko od domova (vždyť také jediným dopravním prostředkem člověka byly jeho vlastní nohy), dnes se však díky rychlé letecké dopravě můžeme dostat klidně až na druhý konec světa prakticky za pár hodin.

Jedním z mála důvodů, proč se lidé dříve vydávali na cesty, byly náboženské poutě, při kterých chtěli navštívit posvátná

místa (dodnes například každý správný muslim musí absolvovat alespoň jednou za život pouť do Mekky). V 18. století byl dalším milníkem ve vývoji dopravy vynález parního stroje.

Parníky a vlaky 19. století jezdily brzy větší rychlostí, než si kdokoli předtím dokázal představit. A v dalším století se už na silnicích objevila první auta a do vzduchu vzlétly první létající stroje. Postupem času tak již necestovali pouze zámožní lidé a začala se rozvíjet opravdová turistika neboli cestování pro potěšení.

Dnes se i ty můžeš snadno vypravit na výlet prakticky kamkoliv. S kamarády, s rodiči, na tábor nebo třeba jen se školou do zoo. Aby sis svoje zážitky co nejdéle pamatoval a hlavně se o ně mohl podělit i s ostatními, není nic lepšího, než si je zaznamenat. Do svého prázdninového deníku však nemusíš jen psát, ale můžeš malovat nebo lepit fotografie a popisovat k nim svoje postřehy z cest. Rovněž sem můžeš přikládat všelijaké předměty, jež jsi při svých výletech posbíral – např. vstupenky z kina či botanické zahrady, pohledy, jízdenky z metra, známky, mince a jiné věci.

## NEJZAJÍMAVĚJŠÍ CESTOVNÍ DENÍK



**Máme pro vás novou letní soutěž!**

Pošlete nám ukázkou ze svého cestovatelského zápisníku.

Stačí třeba jen jedna stránka, jeden den, který jste strávili

zajímavým způsobem,

jedna fotografie nebo jeden obrázek.

To vše vždy doplňte krátkým komentářem popisujícím danou událost. Z vašich cestovních deníků vybereme ty nejzajímavější a jejich autoři od nás obdrží krásné ceny.

Vaše dílka budeme očekávat

**do 31. července 2006** na adrese:

**DELEX, Denisovo nábřeží 4,**

**301 00 Plzeň.** Nezapomeňte připojit vaše jméno, adresu a věk.



# *Toulky po českých krajích*

Pardubický kraj se rozkládá na pomezí Čech a Moravy. Má výhodnou dopravní polohu, protože ho protíná evropský železniční koridor, který spojuje Berlín s Vídní a v současné době postupuje napojení tohoto regionu na dálniční síť. Významné je mezinárodní letiště v Pardubicích, které jsou vzdálené od hlavního města Prahy pouhých 100 km. A svým návštěvníkům má tato oblast opravdu co nabídnout.

Krajina a příroda Pardubického kraje je velmi rozmanitá. Zvedá se z úrodné nížiny Polabí až k Orlickým horám a Králickému Sněžníku, který bývá nazýván „střecha Evropy“, protože se tu nachází hlavní evropské rozvodí. Celá oblast Králického Sněžníku, se zbytky původní vegetace a vrchovištním rašeliništěm, byla vyhlášena národní přírodní rezervací. Mezi chráněné krajinné oblasti patří rovněž Železné hory, Žďárské vrchy. Za nejkrásnější přírodní lokality jsou považovány Touloucovy a Městské maštale (spletné systémy skalních rozsedlin a jeskyní nedaleko Budislavi), přírodní rezervace Zemská brána, ležící na hranicích s Polskem, a další.

Málokterý region se může pochlubit toliko středověkými hrady. Dominantou Železných hor je hrad Lichnice. Jižní části kraje vévodí hrad Rychmburk. Za návštěvu stojí i zříceniny středověkých feudálních sídel roztroušené v podhůří Železných a Orlických hor. Na Pardubicku tvrz Svojišce, na Ústeckoorlicku Lanšperk, Brandýs nad Orlicí a Žampach, na Chrudimsku hrádky Žumberk, Rabštejn a další. Zvláštní pozornost si zaslouží i hrad Košumberk, který leží v blízkosti městečka Luže. Nejvýznamnější historické stavební památky, například dva mohutné hrady Litice nad Orlicí a Kunětická hora v severní části Pardubického kraje, souvisejí se starým moravským rodem pánů z Pernštejna. Mnohé historické areály o víkendech ožívají atraktivními kulturními programy.

Milovníci mladší historické architektury jistě ocení zámecký areál v Moravské Třebové, zámek v Pardubicích s dochovaným unikátním opevňovacím systémem, rokokový skvost Nové Hrady, choceňský zámek a další.

K nejvýznamnějším církevním památkám v Pardubickém kraji patří renesanční farní chrám sv. Bartoloměje v Pardubicích, barokní klášter v Králíkách nebo poutní kostel P. Marie na Chlumku nedaleko Luže. K nejlépe dochovaným židovským památkám patří synagoga v Jevíčku. Objekty lidové architektury si můžete prohlédnout především ve skanzenu na Veselém kopci u Hlinska. Ojedinělým způsobem představuje českou historii rozsáhlé Muzeum řemesel v Letohradě.

Na rozhraní Železných hor a Polabské nížiny stojí město Chrudim, někdy nazývané pro svou výraznou kulturní tradici Athény východních Čech. Archeologické výzkumy dokládají, že na návrší zvaném Pumberky (severovýchodně od dnešního centra) lidé postavili opevněné sídliště již před sedmi až šesti tisíci lety! Chrudim se pyšní jednou z největších a nejhezčích městských památkových zón. Milovníci dřevěných herců z celého světa se sem každoročně v červenci sjíždějí na mezinárodní festival loutkářských souborů, v Regionálním muzeu najdete sbírku plakátů Jiřího Muchy.





Krajské město Pardubice na soutoku Labe a Chrudimky je jedním z nejkrásnějších východočeských měst. Jejich historickou a kulturní hodnotu potvrzuje status městské památkové rezervace. Jsou proslavené výrobou perníku, dostihovými a plochodrážními závody.

Také Ústí nad Orlicí v podhůří Orlických hor vytváří spolu s množstvím turistických zajímavostí ve městě a jeho okolí vhodné zázemí pro rekreační aktivity. Protože i tady v minulosti vyrostla řada textilních továren, říkalo se mu východočeský Manchester.

V údolí J. A. Komenského v Klopotech u Brandýsa nad Orlicí vzniká první přírodní bludiště (labyrint) v ČR budované spolkem Brandýs ve světě. Zároveň je budována Poutníková stezka, na které návštěv-

ník může obdivovat výtvarná díla předních českých umělců.

9







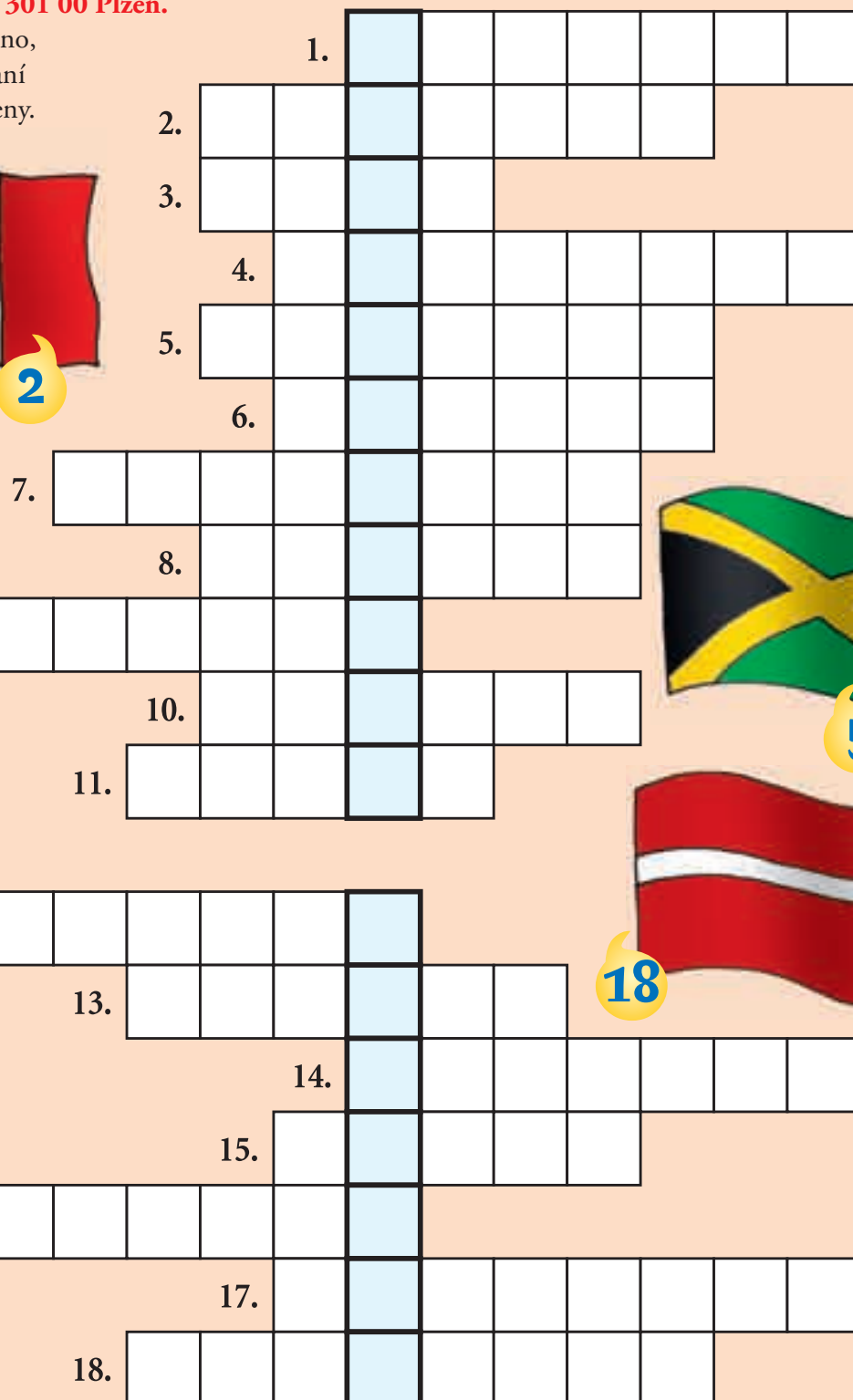
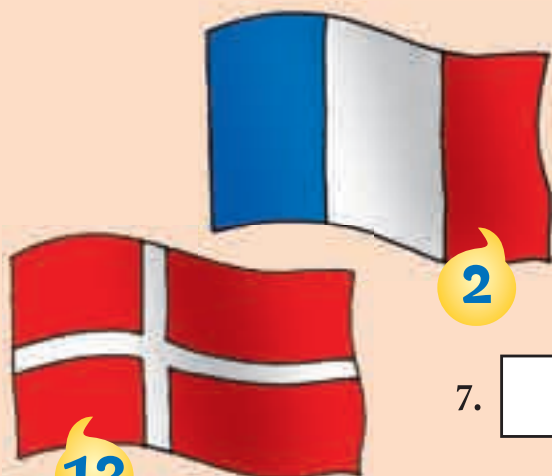
## Křížovka aneb Hádáme a luštíme

V naší dnešní křížovce se ukrývá název jednoho státu jihozápadního Tichomoří. Jeho hlavním městem je Honiara a byl objeven nejprve španělskými mořeplavci ve druhé polovině 16. století a poté Francouzi o dvě století později. Na konci 19. století se o něj dělila Británie a Německo, později se staly britským protektorátem. V sedmdesátých letech získal samosprávu a roku 1978 zde byla vyhlášena samostatnost v rámci Commonwealthu.

Znění této tajenky nám pošlete nejpozději **do 31. července 2006** na adresu:

**DELEX, Denisovo nábřeží 4, 301 00 Plzeň.**

Nezapomeňte napsat svoje jméno, zpáteční adresu a věk. Vylosování výherci od nás obdrží krásné ceny.





## Vlajky



## JAK ŽIJÍ ZAJÍCI

Králíci, zajáci a pišťuchy patří do řádu býložravých savců zvaných souhrnně zajíci. Na kousání tvrdé potravy jsou vybaveni ostrými řezáky. Mají dobře vyvinuté smysly, hlavně zrak a sluch. Králíci a zajáci mají dlouhé úzké uši, krátký ochmýřený ocas a dlouhé zadní nohy, které jim umožňují rychlý pohyb (např. zajíc polní dokáže běžet rychlostí až 70 km/h). Oproti tomu pišťuchy jsou menší než králíci, mají krátké kulaté uši a nemají ocas.

### KRÁLÍK DIVOKÝ

žije v norách a dohromady jeho rodiny čítají až několik set jedinců. Jeho původní vlastí je Španělsko, odkud se však rozšířil do celého světa. Jeho potravou je tráva a listy, ale žere i semena a mladé stromky.



### ZAJÍC POLNÍ

je větší než králík a na rozdíl od něj má delší uši i zadní nohy. Za zmínku stojí i velmi zajímavý zajíc měnivý (žijící převážně v Kanadě a na Aljašce). Ten získal svoje jméno díky tomu, že se

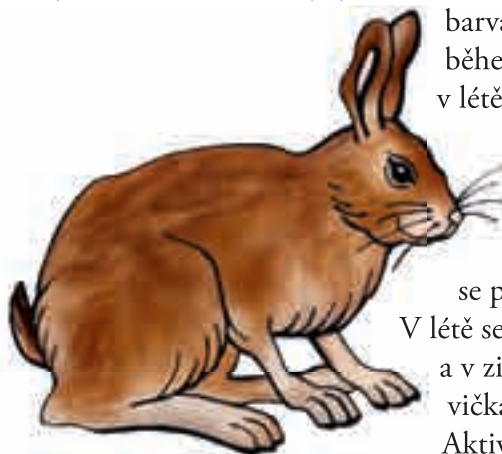
barva jeho kožičku během roku mění, v létě je tmavě hnědá a v zimě čistě bílá, což mu pomáhá skrýt

se před nepřáteli.

V létě se živí trávou a v zimě pak větvičkami a pupeny.

Aktivní je v noci

a brzy ráno.



### PIŠŤUCHA HORSKÁ

žije v severní Asii a Americe – mezi skalami nebo kořeny stromů. Její hlavní potravou je tráva a šťavnaté rostliny. Přes léto si dělá zásoby trávy, kterou usuší na seno a to si nechá jako zásobu na zimu.







# Recepty želvičky Amálky

Želvička Amálka je naše nová odbornice v oblasti kuchtění a všemožných návodů na vaření. Je jí sice již neuvěřitelných 132 let (ve svém želvičkovském rodném listě napsaný rok narození 1874), ale vaření jídel zvládá stále tak dobře jako zamlada. Tato zkušená kuchařka z vašich receptů tentokrát vybrala ty, které rádi baštíte k snídani.

## Usměvavé chlebičky

(Kateřina Potyzrová, 11 let)



**Co potřebujeme?** Plátky tmavého chleba, oblíbenou pomazánku, strouhanou mrkev, kolečka salátové okurky, kolečka mrkve, kousek červené papriky, ředkvičku.

**Jak na to?** Plátky chleba potřeme pomazánkou – např. ředkvičkovou z dalšího receptu želvičky Amálky. Zeleninu nazdobíme podle své fantazie: strouhanou mrkev jako vlasy, kolečka okurky a mrkve jako oči, ředkvičku místo nosu a papriku ve tvaru pusinky.

## Ředkvičková pomazánka

(Deniska a Lukáš Dohnalovi, 9 a 12 let)

**Co potřebujeme?** 1 svazek ředkviček, 2 uvařená vejce, 100 g pomazánkového másla, sůl, zelenou pažitku.

**Jak na to?** Ředkvičky nastrouháme najemno, vajíčka pokrájíme. Smícháme s pomazánkovým máslem, osolíme a přidáme posekanou pažitku. Mažeme na tmavý chléb a zapijíme ovocným džusem.

## Slunečná snídaně

(Ingrid Vážanová, 9 let)

**Co potřebujeme?** 2 plátky toustového chleba, 1 lžíce másla, 1 vejce.

**Jak na to?** S pomocí hrnečku vykroj z jednoho plátku chleba větší kolečko. Menším hrnečkem nebo kulatým vykrojovátkem pak vykroj z tohoto kolečka ještě jedno menší a to si dej na stranu. Ze zbytku chleba nakrájej malé hranolky. Na pánvičce na mírném ohni zahřej máslo a kousky chleba na něm opeč dozlatova. Rozbij vejce, vylij ho do kulatého otvoru v chlebu a nechej dobře opéct. Na talířek pak rozmísti chléb s vajíčkem přesně ve tvaru sluníčka a podávej se sklenicí mléka.

## Barborkina snídaně

(Barborka Nováková, 4 roky)

**Co potřebujeme?** Bílý jogurt nebo kefir, piškoty, čerstvé nebo mražené jahody, jablka, kousek čokolády, slunečnicová semínka.

**Jak na to?** Do misky nalámeme pár piškotů. Přidáme jahody a na malé kousky nakrájená jablka. Zalijeme bílým jogurtem nebo kefirem a trochu promícháme. Navrch nastrouháme čokoládu a posypeme slunečnicovými semínky.



Téma našeho příštího vaření zní „Nejchutnější svačina, co znám“, a proto bychom vás chtěli požádat o zaslání jakýchkoliv receptů na vaši oblíbenou svačinu. Posílejte nám je **do 31. července 2006** na adresu: **DELEX, Denisovo nábřeží 4, 301 00 Plzeň**. Nezapomeňte připojit vaše jméno, adresu a věk. Vybraní autoři se mohou opět těšit na krásné výhry.







Vybarvi a najdi 5 rozdílů

## POZNEJ LIDSKÉ TĚLO - ZÁHADNÉ UŠI

*Uši jsou orgány sluchu a rovnováhy. Soustřeďují zvukové vlny z okolního prostředí a přeměňují je na nervové vzruchy neboli impulsy, které pak putují do našeho mozku.*

**J**ak dobře uslyšíte na pólu? Na severním a jižním pólu je vzduch někdy tak studený a tak hustý, že se dva lidé slyší na vzdálenost jednoho kilometru a můžou se přitom spolu normálně bavit. Šíření zvuku pochopitelně pomáhá i to, že je tam velice ticho.

**P**roč má někdo absolutní sluch? Absolutní sluch má asi šest procent lidí na světě a tato výjimečná schopnost se může dědit. Vědci hledali příčinu této abnormality po celé generace a dospěli k názoru, že absolutní sluch nelze naučit nebo vycvičit, ale má genetický původ, tudíž se s ním člověk již narodí. Stále však nebyl objeven žádný gen absolutního sluchu, pouze se ví, že lidé s tímto výjimečným sluchem mají jiný tvar a rozměr mozku – spánková oblast v levé hemisféře je o 40 % větší než na pravé straně. Jedno je tedy jisté: absolutní sluch má spojitost s mozkem a ne s ušima.

**P**roč se mi zdá, že se kolébám, když vylezu z mořských vln na břeh? Tomu se říká Bacmontův syndrom. V podstatě platí, že ušní kanálky se houpou, což vám narušuje rovnováhu. Trvá jednu až dvě minuty, než se to zklidní.

### Zajímavosti:

- Tvrdí se, že lidské ucho je jako miniaturní piano. Ucho obsahuje ekvivalent deseti tisíc strun a tří tisíc kladívek.
- Žlázy v našich uších produkují více mazu, když se bojíme.
- Hluchý člověk neslyší ani ve snu. Prožívá život ve snech, jako když je vzhůru.
- Obecně platí, že v čím chladnějším podnebí člověk žije, tím má menší uši. Je to proto, že ušima odchází teplo. V chladném období je proto lepší si teplo ponechat a příliš ho neuvolňovat.

*Texty byly použity z publikace „Lidské tělo podivuhodné a záhadné 2“ z nakladatelství Ivo Železný.*

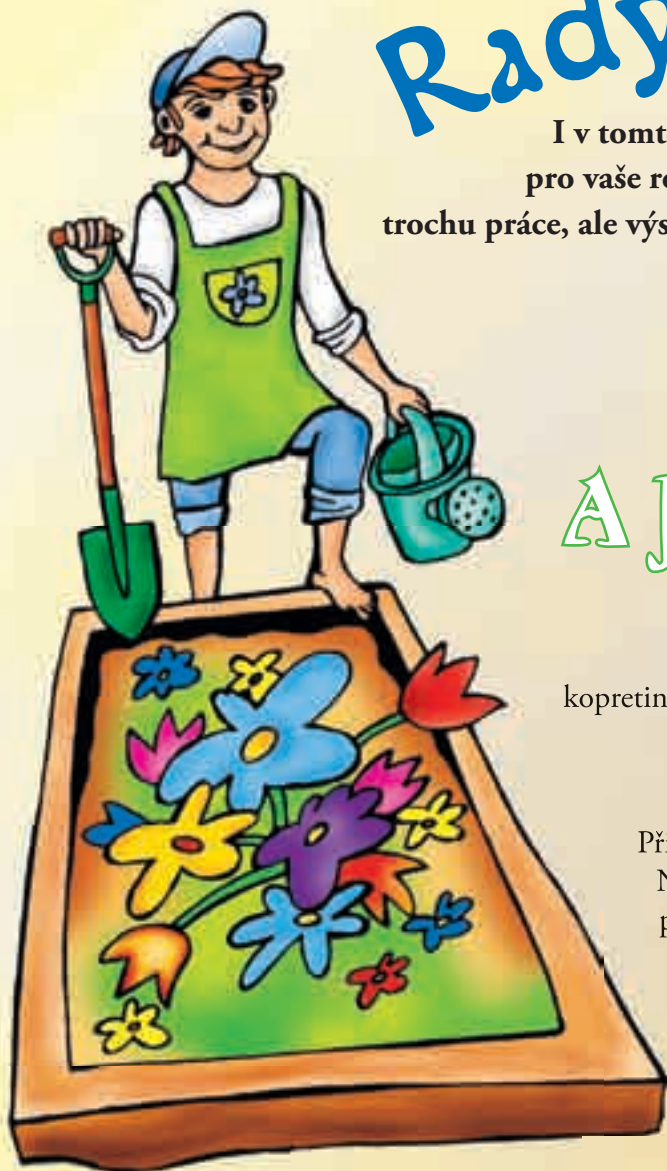




# Rady od šikulky

I v tomto čísle vám přinášíme tipy na zhotovení dárků pro vás, pro vaše rodiče či kamarády, jež se nedají nikde koupit. Dají sice trochu práce, ale výsledkem je unikátní výtvar, jenž udělá každému radost.

Jsi-li šikulka, pojď s námi do toho!



## MALÝ ZAHRADNÍK A JEHO ZAHRÁDKA

### *Co potřebujeme?*

Sazeničky různých květin nebo bylinek (macešky, tymián, kopretiny, petúnie, jahodníky, majoránku, šalvěj apod.), zahradnickou lopatku, hrábě a rýč, kropicí konev.

### *Jak na to?*

Připrav si malý záhonek, kam umístíš všechny květiny a bylinky. Nejprve z něho tedy vytrhej všechny plevel a nakypři a uhrabej půdu, aby byla připravená na sázení. Na svůj záhonek rozmísti veškeré rostlinky a přitom se snaž, aby tvořily nějakou zajímavou kompozici. Nezapomeň však, že ještě vyrostou, a proto jim ponechej dostatečný prostor. Pak již jen pozoruj, jak se tvé zahrádce daří, a pravidelně ji zalévej.

### *Co potřebujeme?*

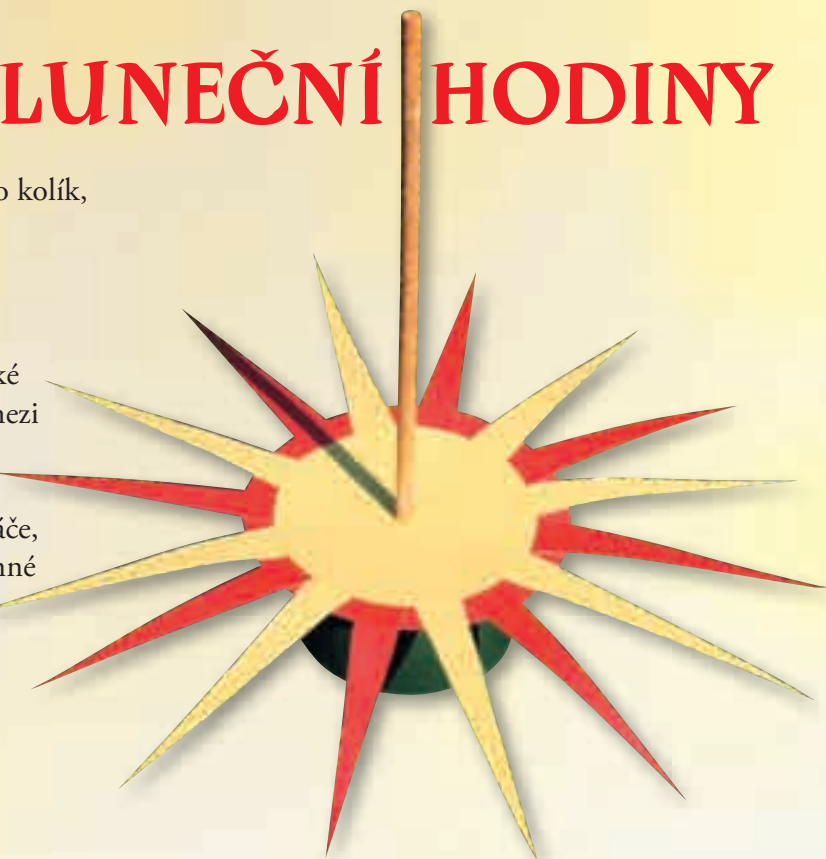
Tvrdý žlutý a červený papír, lepidlo, tyčku nebo kolík, květináč, modurit.

### *Jak na to?*

Ze žlutého papíru vystřihni dvě kola na slunce. Dále z červeného a žlutého papíru vystřihni úzké a dlouhé trojúhelníky jako paprsky a nalep je mezi obě kola. Uprostřed udělej otvor, provlékni jím tyčku nebo kolík a zapíchni do obráceného květináče. Místo, kde tyčka prochází do květináče, zalep moduritem. Postav hotové hodiny na slunné místo a každou celou hodinu označ na žlutém kole stín, jež bude vrhat kolík. Ke každému označenému stínu připiš hodinu, kterou znázorňuje.

**Druhý den už můžeš hodinky nechat doma!**

## SLUNEČNÍ HODINY







# Zoologické a botanické zahrady v Čechách

## Botanická zahrada Brno

**Otevírací doba:** říjen až březen 9-15 hod.,  
duben až září 9-17 hod.  
(o víkendech do 15 hod.),  
skleníky po celý rok 9-15 hod.

**Aktuální informace:** [www.sci.muni.cz/bot\\_zahr](http://www.sci.muni.cz/bot_zahr)

Brno má dvě botanické zahrady. Tato menší patří Přírodovědecké fakultě Masarykovy univerzity v Brně a nachází se zčásti v centru města a nyní i nově v moderním univerzitním prostoru na okraji Brna. Její chloubou jsou skleníky s tropickými a subtropickými rostlinami, pět meditativních míst s fontánkami a kamennými kompozicemi. Děti se chodí do botanické zahrady dívat hlavně na žábu, která chrlí vodu u jedné vodní nádrže. Oblíbený je i druhý chrlíč v podobě hada, jehož vypátrání vám však zabere chvilku času.

## Zoologická zahrada Dvůr Králové

**Rozloha zahrady:** 71 ha  
**Návštěvnost:** 520 000 lidí  
**Otevírací doba:** prosinec a leden 9-19 hod.,  
únor až duben 9-16 hod.,  
květen až září 9-18 hod.,  
včetně projíždky safaribusem  
(o prázdninách navíc  
večerní safari  
v 19:30 a 21:30 hod.),  
říjen a listopad 9-17 hod.



**Aktuální informace:** [www.zoodk.cz](http://www.zoodk.cz)

Areál Zoologické zahrady ve Dvoře Králové nad Labem je rozdělen na celoročně otevřenou zoo a část s provozem od května do září zvanou safari. Klasická část leží na rovině, safari v lesnatém a mírně zvlněném terénu, s dostatkem vodních ploch. Návštěvníci zde projíždějí mezi volně vypuštěnými zvířaty v safaribusech. V zoologické zahradě jsou zvířata představována v unikátních expozicích, které připomínají jejich původní prostředí. Spatříte zde les tygrů, savanu gepardů, tropickou řeku i korálový útes, ptáci a vodní svět a další expozice afrických zvířat ve volných výběžích. Zoo ve Dvoře Králové je odborníky považována za unikátní genobanku afrických zvířat a patří mezi významné světové chovatele afrických kopytníků.

## Botanická zahrada a arboretum Brno-Černá pole

**Rozloha zahrady:** 10 ha  
**Otevírací doba:** celoročně a denně (9-18 hod.),  
o víkendech příležitostné výstavy

**Aktuální informace:** [www.mendelu.cz/arboretum](http://www.mendelu.cz/arboretum)

Ve sklenících této botanické zahrady se skrývá sbírka více než 2 tisíc orchidejí, přes 5 tisíc taxonů dřevin, 4 tisíce trvalek a skalniček. Zahrada je však kromě cenných sbírek také ukázkou originální zahradní architektury. Každým rokem pořádá dvě výstavy – jarní výstavu kosatců Iris a podzimní Barvy podzimu.

**Pro zvědavé:** Víte, co je to arboretum? Je to název pro botanickou zahradu, kde jsou vysázeny hlavně dřeviny (Tento výraz pochází z latinského arbor = strom.)





# Sbírej obaly od nanuků On-Ice a VYHRAJ!



Nasbírej

20 obalů od nanuků

FRUIT a VANILLA a pošli nám je na adresu:

**COOP Centrum - marketing, Na Poříčí 30,  
110 00 Praha 1.**

Obálku opatř značkou "Nanuk" a přips do kroužku  
také číslo, kolik obalů nám zaslal.

Nezapomeň uvést své jméno a adresu!

**Soutěž probíhá od 1. do 31. července 2006.**

Za každých 20 obalů nanuků ON-ICE odměníme zaslatele hezkou a zábavnou  
dětskou kuchařkou "VAŘIME S OPIČKOU", pinou receptů a hrátek pro děti.

